

Compostys®

LE COMPOSTAGE INDIVIDUEL page 1

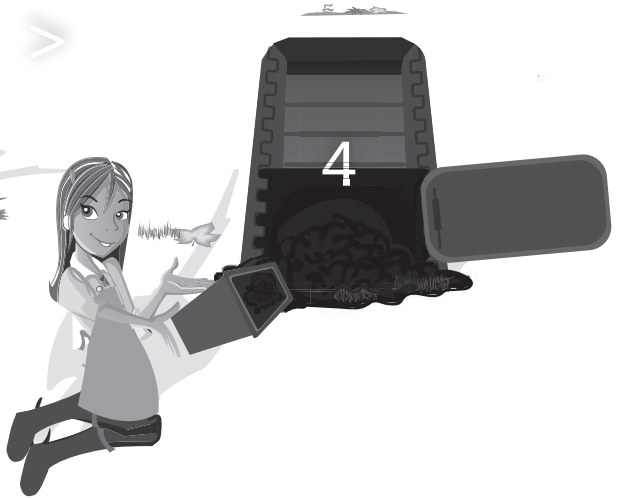
HOME COMPOSTING page 4

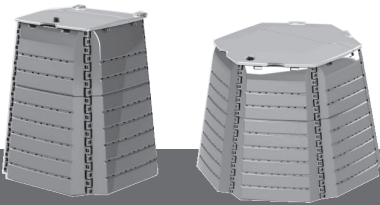
EL COMPOSTAJE INDIVIDUAL page 7

A COMPOSTAGEM DOMÉSTICA page 10



**COMPOSTEURS DE
PROXIMITÉ
NF – 094**
*Pour plus d'informations
Consulter le site
www.ecolabels.fr*





Compostys®

LE COMPOSTAGE INDIVIDUEL

Qu'est ce que le compostage ?

Le compostage est un procédé de dégradation biologique maîtrisé de matières organiques en présence d'air. Il aboutit à la production d'un amendement organique : le compost.

Le compostage individuel

Le compostage individuel permet de recycler chez soi certains déchets organiques du foyer et du jardin et d'obtenir un compost pour ses propres besoins de jardinage. Permettant de diminuer la quantité de déchets à éliminer, le compostage individuel est donc une pratique utile pour la protection de l'environnement. Le compostage en tas se pratique depuis des millénaires. L'utilisation d'un composteur individuel présente toutefois certains avantages : esthétique, propreté, gain de place, protection contre les animaux indésirables (rongeurs, animaux domestiques...) etc.

Le choix d'un matériel certifié

Vous avez acquis un composteur individuel de jardin portant la marque NF Environnement. Cette marque garantit un matériel de bonne qualité accompagné des informations nécessaires pour réussir un bon compost.

Ce produit NF-Environnement conjugue efficacité et écologie :

- Garantie de la qualité du composteur (volume minimal, stabilité, aération, montage et démontage aisé...) et de sa durabilité.
- Notice d'information détaillée pour réussir le compostage.
- Minimum de 60% de matières recyclées et limitation des métaux lourds dans les plastiques.

Les conditions d'un compostage réussi

Au delà du choix du matériel, la réussite du compostage dépend du soin que vous y apporterez : pour assurer la dégradation des déchets, une bonne aération du compost par les brassages périodiques et une vérification de l'humidité sont nécessaires. Ceci demande une certaine surveillance et quelques interventions régulières. Ainsi, vous pourrez obtenir, dans des délais raisonnables, la production d'un compost de qualité.

Des équipements complémentaires peuvent se révéler utiles, comme une petite poubelle de cuisine (bio-seau), un tamis pour affiner le compost, et éventuellement un broyeur pour réduire les tailles.

Pour en savoir plus sur le compostage en général, contactez l'ADEME (Agence de l'Environnement et de la Maîtrise de l'Energie) dans votre région.

ADEME



Agence de l'Environnement
et de la Maîtrise de l'Energie

Installation

Le composteur doit être disposé à même la terre sur une surface stabilisée et horizontale, légèrement ombragée, à l'air libre de préférence.

L'activité de mon composteur suivant les saisons

Printemps : la nature se réveille, les micro-organismes aussi. La température du compost augmente par la fermentation des matières riches en oxygène et en eau.

Été : Le processus de décomposition se poursuit : la faune du sol entre en action. Elle découpe, malaxe et digère les résidus.

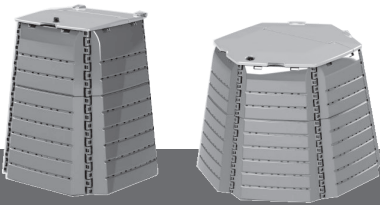
Automne : En manque de nourriture, les micro-organismes quittent cette zone en maturation pour des matières moins décomposées.

Hiver : La chute des températures réduit l'activité des micro-organismes, le processus est en veilleuse. Continuez à alimenter votre composteur et contrôlez l'humidité.



**COMPOSTEURS DE
PROXIMITE
NF - 094**

**Pour plus d'informations
Consulter le site
www.ecolabels.fr**



UTILISATION DU COMPOSTEUR

Utilisation du composteur

L'apport de produits s'effectue par la partie haute du silo (couvercle). Le compost s'extrait par l'ouverture d'un panneau.

Utilisation de mon compost

Le compost jeune (moins de 3 mois) peut être utilisé en paillage en couches minces autour des arbres et entre les cultures. Il pourra être incorporé dans le sol au bout de 3 à 4 mois.

Le compost mûr (de 4 à 10 mois) sera utilisé comme terreau horticole pour les plantations (en mélange environ 30% de compost) ou comme amendement pour les potagers, les plates-bandes, les haies, ... (de 1 à 5 litres par m²).

Vous pouvez composter :

Les déchets de la cuisine :

Épluchures, fruits et légumes coupés en morceaux, restes de repas d'origine végétale (riz pâtes, pains...), coquilles d'œufs, filtres en papier, marc de café.

Les déchets de maison :

Papiers essuie-tout, feuilles de papier, plantes d'intérieur, cendres de bois.

Vous ne devez pas composter :

Ces déchets :

Os et arêtes, pelures d'agrumes, noyaux, graines de tomates et de potirons, corps gras (huile, mayonnaise...), magazines en papier glacé.

ATTENTION : les déchets utilisés pour fabriquer du compost ne doivent en aucun cas être des déchets médicaux tels que pansements, cotons souillés, ou tout autre matériau contaminé par une plaie, blessure ou maladie... Ils doivent provenir de sources végétales, telles que les épluchures de légumes, l'herbe coupée...

Évitez d'introduire dans le composteur des excréments d'animaux familiers (fientes de volailles, litières pour chats, etc....) et des couches-culottes. Ils peuvent être porteurs de germes pathogènes.

Les composteurs en fin de vie sont des déchets qu'il faut éliminer correctement, par exemple par le biais d'une déchetterie ou de collectes d'encombrants.

Les biellettes (présentes uniquement pour un conditionnement individuel) sont recyclables et à éliminer dans un bac de tri.



Biellettes

Les questions :

Questions	Problèmes	Actions
Odeurs nauséabondes	<ul style="list-style-type: none"> • Manque d'oxygène ou trop d'eau • Produits trop azotés 	<ul style="list-style-type: none"> • Brasser le compost • Ajouter des matières carbonées
Pas d'élévation de température	<ul style="list-style-type: none"> • Compost trop sec • Manque d'azote • Manque d'oxygène 	<ul style="list-style-type: none"> • Arroser ou ajouter des matières humides • Incorporer des matières vertes • Brasser, mélanger
Présence d'insectes	<ul style="list-style-type: none"> • Restes de repas ou fruits gâtés en surface 	<ul style="list-style-type: none"> • Manque d'oxygène ou trop d'eau • Produits trop azotés



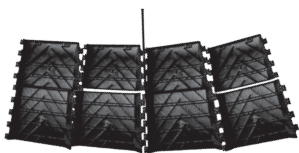
68, Rue Blaise Pascal 33127 SAINT-JEAN-D'ILLAC

Tel : 05 57 97 75 00 - www.quadria.eu



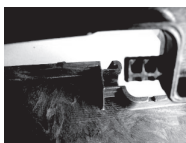
Notice de montage et de démontage des Compostys® – Format carré

1

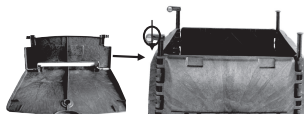


Disposer sur un sol plat les 8 panneaux du kit.
Opposer panneaux du haut, et panneaux du bas (base la plus large). Rapprocher les panneaux pour former les charnières et insérer les 4 tiges fournies comme ci-contre.
Relever l'ensemble.

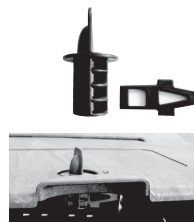
2



Clipser ensemble les deux parties du couvercle, puis insérer les ergots dans les boucles des tiges arrière.



3



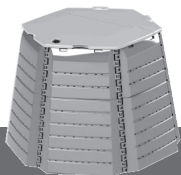
Insérer le verrou (fixé sous le couvercle) dans le trou du couvercle, comme présenté ci-dessus. Bloquer le verrou en insérant la languette dans la fente.

Pour le démontage du composteur :

1 - Tourner une tige à boucle vers l'extérieur pour libérer le couvercle.

2 - Retirer toutes les tiges.

Attention ! Le verrou reste solidaire du couvercle



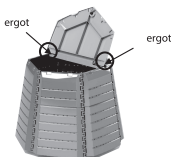
Notice de montage et de démontage des Compostys® - Format hexagonal

1



Disposer sur un sol plat les 12 panneaux du kit.
Opposer panneaux du haut et panneaux du bas (base la plus large). Rapprocher les panneaux pour former les charnières et les solidariser en insérant les 6 tiges fournies.
Relever l'ensemble.

2



Clipser ensemble les deux parties du couvercle.
Positionner la partie fixe (plus petite) sous les ergots.
Retirer trois tiges et les faire passer au travers des 3 trous du couvercle, puis les coulisser dans les charnières.
Le couvercle est alors solidaire du composteur.

3



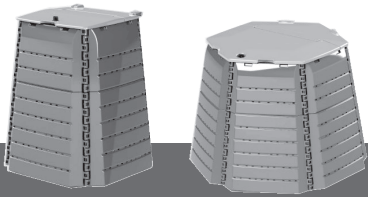
Insérer le verrou (fixé sous le couvercle) dans le trou du couvercle comme présenté ci-dessus. Bloquer le verrou en insérant la languette dans la fente.

Pour le démontage du composteur :

1 - Déclipser le couvercle du bord du composteur.

2 - Retirer toutes les tiges.

Attention ! Le verrou reste solidaire du couvercle.



Compostys®

HOME COMPOSTING

What is composting?

Composting is a controlled process for the biodegradation of organic matter in the presence of air. It results in the production of an organic soil conditioner: compost.

Home composting

Home composting allows us to recycle certain household and garden organic waste at home and obtain compost for our own gardening needs. Home composting helps to reduce the quantity of waste requiring disposal, making it a practical way to protect the environment. Compost heaps have been used for millennia. But there are advantages to using a home compost bin: style, cleanliness, space-saving, protection against pests (rodents, pets, etc.) are just a few examples.

The choice of certified equipment

You've purchased a home garden compost bin bearing the French national environmental standard mark. This mark guarantees high-quality equipment provided with the information required to successfully make good compost.

This certified product combines efficacy and ecology:

- Guaranteed high-quality compost bin (minimum volume, stability, aeration, easy assembly and disassembly, etc.) and durability.
- Detailed information booklet for successful composting.
- Minimum 60% recycled material and limited amount of heavy metals in plastics.

The keys to successful composting

In addition to choice of equipment, successful composting depends on your personal input: to guarantee good waste degradation, you need to properly aerate compost by regularly turning it over and checking its humidity. This requires you to pay a little attention and take a few regular steps. If you do, you'll produce high-quality compost in a reasonable amount of time. Extra equipment can come in handy, such as a small kitchen bin (compost bucket), a sieve to filter the compost, and

possibly a chipper to cut it up into smaller pieces. To find out more about composting in general, contact the ADEME (French environment and energy management agency) in your region.

ADEME



Agence de l'Environnement
et de la Maîtrise de l'Énergie

Installation

The compost bin must be set up directly on the ground on a consolidated and horizontal surface, in the open air, preferably slightly in the shade.

My compost bin's season-by-season activity

Spring : nature wakes up, microorganisms too. The compost temperature increases due to fermentation of oxygen and water rich matter.

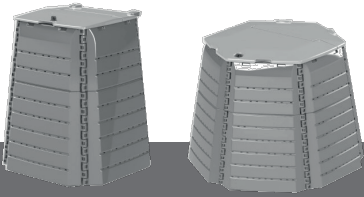
Summer : The decomposition process continues : soil fauna comes into play, cutting up, mixing, and digesting residues.

Autumn : Short on food, microorganisms leave this maturing zone for less decomposed matter.

Winter : The fall in temperatures reduces microorganism activity, the process is "on ice". Continue to fill your compost bin and check humidity.



COMPOSTEURS DE
PROXIMITE
NF – 094
www.ecolabels.fr



USE OF THE COMPOST BIN

Use of the compost bin

Products are added at the top of the bin (lid), the compost is removed by opening a panel.

Use of my compost

Young compost (less than 3 months old) can be used for mulching in fine layers around trees and between plantations. It can be blended into soil after 3 to 4 months. Mature compost (from 4 to 10 months old) will be used as horticultural compost for plantations (mixture containing approx. 30% compost) or as soil conditioner for vegetable patches, flower beds, hedges, etc. (from 1 to 5 litres per m²).

You can compost:

Kitchen waste:

Peelings, fruits and vegetables cut into pieces, plant-based leftovers (rice, pasta, bread, etc.), egg shells, paper filters, coffee grounds.

Household waste:

Paper towels, sheets of paper, house plants, wood ash.

You can not compost:

This waste:

Meat and fish bones, citrus peelings, fruit stones, tomato and pumpkin seeds, fats (oil, mayonnaise, etc.), glossy magazines.

ATTENTION, waste used to produce compost must not in any case be medical waste such as plasters, used cotton wool, or any other matter contaminated by a wound, injury or disease, etc. but be plant-based, i.e. vegetable peelings, grass cuttings, etc.

Avoid adding pet excrement (chicken droppings, cat litters, etc.) and nappies to the compost bin. They can carry pathogenic germs.

Worn-out compost bins are waste that must be properly disposed of, e.g. at a household or bulky

waste collection centre.

The rods (only for an individual packaging) in are recyclable and to be eliminated in a sorting bin.



Rods

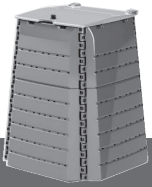
Questions :

Questions	Problems	Actions
Nasty smells	<ul style="list-style-type: none"> Lack of oxygen or too much water Excessively nitrogenous products 	<ul style="list-style-type: none"> Turn over compost Add carbonaceous matter
No temperature increase	<ul style="list-style-type: none"> Compost too dry Lack of nitrogen Lack of oxygen 	<ul style="list-style-type: none"> Water or add wet matter Blend in plant matter Turn over, mix
Presence of insects	<ul style="list-style-type: none"> Leftovers or bruised fruits on surface 	<ul style="list-style-type: none"> Mix to cover leftovers Add leaves

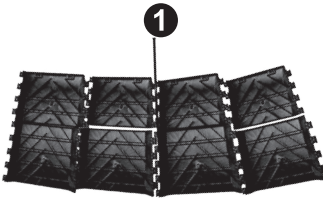

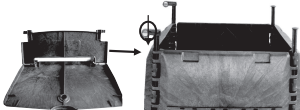
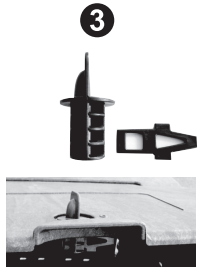


68, Rue Blaise Pascal 33127 SAINT-JEAN-D'ILLAC

Tel : 05 57 97 75 00 - www.quadria.eu

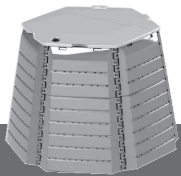


Compost bin assembly and disassembly instructions - Compostys® Square format

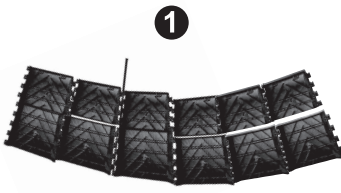
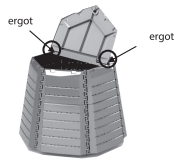

<p style="text-align: center;">1</p>  <p>Lay out 8 kit panels on flat ground. Sort top panels from bottom panels (widest base). Put panels together to form hinges and insert 4 rods provided as shown. Stand assembly up.</p>	<p style="text-align: center;">2</p>  <p>Clip together both parts of lid then insert pegs into holes in rear rods.</p> 	<p style="text-align: center;">3</p>  <p>Insert bolt (fixed under lid) into hole in lid as shown above. Fix it in place by inserting flap into slot. To extract compost, remove one rod and open panels.</p>
---	--	---

To disassemble compost bin :

- 1 - Turn one opening rod outwards to release lid
- 2 - Remove all rods. *Bolt remains fixed to lid.*

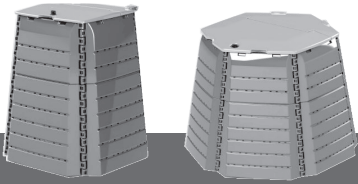


Compost bin assembly and disassembly instructions - Compostys® Hexagonal format

<p style="text-align: center;">1</p>  <p>Lay out 12 kit panels on flat ground. Sort top panels from bottom panels (widest base). Put panels together to form hinges and fix them together by inserting 6 rods provided. Stand assembly up.</p>	<p style="text-align: center;">2</p>  <p>Clip together both parts of lid. Position fixed part (smaller) under pegs. Remove three rods and push them through 3 holes in lid then slide them into hinges. This fixes lid to compost bin.</p>	<p style="text-align: center;">3</p>  <p>Insert bolt (fixed under lid) into hole in lid as shown above. Fix it in place by inserting flap into slot. To extract compost, remove one rod and open panels.</p>
--	--	---

To disassemble compost bin :

- 1 - Unclip lid from edge of compost bin
- 2 - Remove all rods. *Bolt remains fixed to lid.*



Compostys®

EL COMPOSTAJE INDIVIDUAL

¿Qué es el compostaje?

El compostaje es un proceso de degradación biológica de la materia orgánica que se produce en presencia de aire, y cuyo resultado es el compost : un fertilizante natural que mejora los suelos.

El compostaje individual

El compostaje individual permite el reciclaje de ciertos residuos orgánicos domiciliarios, así como desechos de jardín. Gracias a este proceso se obtiene un compost de alta calidad para su posterior uso en el mismo jardín o huerta en el que prevenimos los residuos orgánicos. El compostaje es una práctica de prevención de residuos que incide en la cúspide de la jerarquía de tratamiento de los residuos, previniendo la generación de un residuo de manera natural. El compostaje en pila es un proceso milenario, aunque la utilización de un compostador individual presenta ciertas ventajas : estética, limpieza, ahorro de espacio, protección sobre animales no deseados (roedores, animales domésticos...) y sobretodo un mejor control del proceso de compostaje, optimizando su proceso y reduciendo el tiempo de generación de compost maduro.

La elección de un material certificado

Ha adquirido un compostador individual de jardín que cuenta con el sello NF Environnement. Esta marca garantiza el uso de un material de óptima calidad en su fabricación, acompañado de información para la obtención de un compost de alta calidad. El sello NF Environnement es garantía de la durabilidad y la calidad del compostador (volumen mínimo, estabilidad, aireación, montaje y desmontaje fácil).

Información detallada para la obtención del compost

Asimismo, se asegura que, como mínimo, un 60% de materiales utilizados en el proceso de fabricación son reciclados, limitando el contenido de metales pesados en el plástico que compone el compostador.

Las condiciones para un compostaje exitoso

Aparte de la elección del material, el éxito del proceso de compostaje depende del cuidado y

aporte del material al compostador : para asegurar la degradación de los restos orgánicos, una buena aireación del compost, así como la verificación correcta de la humedad son necesarias. Esto demandará de una cierta vigilancia y alguna intervención (aireación o volteo) regularmente. En base a ese mantenimiento mínimo, se obtendrán unos u otros plazos de obtención de compost maduro.

Entre los equipamientos complementarios que pueden servir de utilidad están los cubos de biorresiduo, un tamiz para cribar el compost, y eventualmente un triturador para reducir el tamaño de las partículas de la materia orgánica que depositamos en el compostador.

Instalación

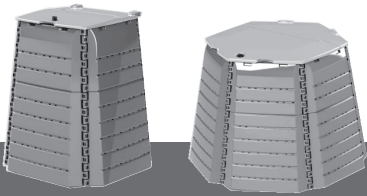
El compostador debe instalarse sobre tierra en una superficie plana y horizontal, al aire libre y si es posible bajo una sombra.

Las diferentes estaciones

Primavera : la naturaleza se despierta, así como los microorganismos. La temperatura del compostador aumenta por la fermentación de los materia- les ricos en nitrógeno. Es muy importante controlar la humedad y la presencia de oxígeno en la mezcla de los materiales verdes y marrones que se depositan. **Verano** : el proceso de descomposición prosigue su curso, los insectos e invertebrados entran en acción con el despiece, troceado y digiriendo los residuos. **Otoño** : con la falta de comida los microorganismos abandonan la zona de fermentación para atacar a los materiales más descompuestos. **Invierno** : el descenso de las temperaturas reduce la actividad de los microorganismos, reduciendo la actividad del proceso de compostaje. Continuar alimentando el compostador y controlando la humedad.



COMPOSTEURS DE
PROXIMITE
NF - 094
www.ecolabels.fr



UTILIZACIÓN DEL COMPOSTADOR

Utilización del compostador

El aporte del residuo orgánico se realiza por la parte superior, es decir, por la tapa dispuesta para ello. La extracción del compost se realiza por la parte inferior del compostador, con la apertura de uno de los paneles inferiores.

Utilización de mi compost

El compost joven (menos de 3 meses) se puede utilizar en suelos en capas finas, bajo los árboles y entre líneas de cultivo. Se podrá introducir en el suelo en 3-4 meses. El compost maduro (entre 4-10 meses) puede ser utilizado como abono hortícola en las plantaciones (proporción de la mezcla con un 20-30% de compost) o como sustrato en huertas, plantas o setos (1 a 5 L/m²).

Qué se puede compostar :

Restos de cocina :

Alimentos crudos o cocinados (frutas, verduras, pasta, arroz, patatas...), restos de carne y pescado, cáscaras de moluscos, filtros de papel, posos de café o infusiones, cáscaras de huevos, cáscaras de frutos secos, quesos y lácteos.

Los desechos domésticos :

Papel de cocina, servilletas de papel, plantas de interior. Restos de jardín (hojas, césped, hierba, plantas, poda de pequeño porte triturada).

Qué no se puede compostar

Estos desechos :

Ceniza, revistas con tintas, todo aquello que es inerte, o que tiene su vía de reciclaje (envases, vidrio).

ATENCIÓN,

Los residuos utilizados para la fabricación del compost no deben estar en contacto con los desecho médicos (telas, gasas, algodones) o cualquier otro material contaminado con una herida, lesión o enfermedad.

Evitar la introducción al compostador de excrementos de los animales domésticos así como de compresas y pañales, porque pueden contener

patógenos y gérmenes perjudiciales.

Los compostadores al final de su vida útil deben ser eliminados correctamente, por ejemplo enviándolos a un punto limpio.

Los enlaces (únicamente para un acondicionamiento individual) son reciclables y deben eliminarse en un contenedor de clasificación.



Enlaces

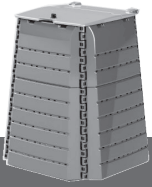
Preguntas :

Pregunta	Problema	Solución
Malos olores	<ul style="list-style-type: none"> Falta de oxígeno y demasiada agua Productos demasiado nitrogenados 	<ul style="list-style-type: none"> Airear y mezclar el compost Aporte de materiales con carbono
Falta de temperatura	<ul style="list-style-type: none"> Compost muy seco Falta de volteo Falta de oxígeno 	<ul style="list-style-type: none"> Aporte de materiales húmedos Incorporación de materiales verdes Mayor volteo
Presencia de insectos	<ul style="list-style-type: none"> Restos orgánicos en la superficie 	<ul style="list-style-type: none"> Mezcla de los residuos perfectamente y cubrir con material seco Añadir hojas secas



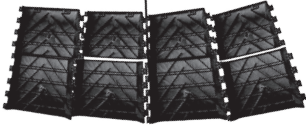
68, Rue Blaise Pascal 33127 SAINT-JEAN-D'ILLAC

Tel : 05 57 97 75 00 - www.quadria.eu



INSTRUCCIONES PARA EL MONTAJE DE UN COMPOSTADOR CUADRADO

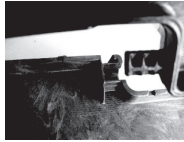
1



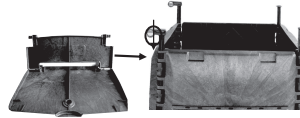
Cortar las cintas (no sirven para el montaje del compostador) de embalaje y sacar las 4 varillas negras. Poner las 8 piezas del compostador sobre el suelo.

Poner las partes de la base (más anchas) en un mismo lado y las partes superiores por otro. Meter las varillas uniendo las 4 paredes y levantar la estructura.

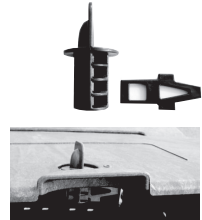
2



Unir las dos partes de la tapa y poner los pasadores de las varillas posteriores mirando hacia la parte posterior del compostador.



3



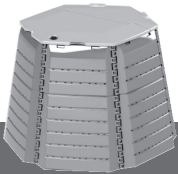
Montaje de la cerradura (situado debajo de la tapa) en el agujero dispuesto para ello en la tapa. Bloqueo de la misma con la introducción de la lengüeta.

Para el desmontaje del compostador :

1-Mover la varilla que sujeta la tapa hacia un lado para soltar la tapa.

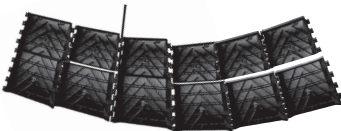
2-Quitar todas las piezas del compostador.

¡ATENCIÓN! La cerradura se quedará en la tapa.



INSTRUCCIONES PARA EL MONTAJE DE UN COMPOSTADOR HEXAGONAL

1



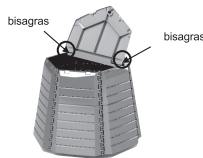
Cortar las cintas (no sirven para el montaje del compostador) de embalaje y sacar las 6 varillas negras.

Poner las 12 piezas del compostador sobre el suelo.

Poner las partes de la base (más anchas) en un mismo lado y las partes superiores por otro.

Meter las varillas uniendo las 6 paredes y levantar la estructura.

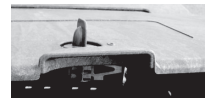
2



Unir las dos partes de la tapa y poner los pasadores de las varillas posteriores mirando hacia la parte posterior del compostador.

Sacar 3 varillas y volverlas a poner por encima de la tapa, para la unión de la misma al compostador.

3



Montaje de la cerradura (situado debajo de la tapa) en el agujero dispuesto para ello en la tapa. Bloqueo de la misma con la introducción de la lengüeta.

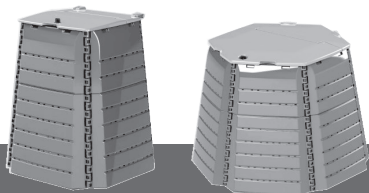
Para la extracción del compost: extraer una de las varillas hasta que se libere el panel inferior de la pared del compostador. De esta manera usted tendrá un cómodo acceso al compost maduro. Para obtener una apertura mayor, únicamente tiene que sacar completamente la varilla y podrá abrir el lateral completamente.

Para el desmontaje del compostador :

1-Mover la varilla que sujeta la tapa hacia un lado para soltar la tapa.

2-Quitar todas las piezas del compostador.

¡ATENCIÓN! La cerradura se quedará en la tapa.



Compostys®

A COMPOSTAGEM DOMÉSTICA

Que é a compostagem ?

A compostagem é um processo de degradação biológica controlada de matérias orgânicas na presença de ar. Produz uma correção orgânica: o composto.

A compostagem individual

A compostagem individual permite reciclar em casa determinados resíduos orgânicos da família e do jardim, obtendo assim um composto para as suas próprias necessidades de jardinagem. Permitindo diminuir a quantidade de resíduos que precisa de eliminar, a compostagem individual é uma prática útil para a proteção do meio ambiente. A compostagem por montículos já era praticada há milhares de anos. A utilização de um compostor individual apresenta ainda assim várias vantagens: estética, limpeza, menor espaço ocupado, proteção contra os animais indesejados (roedores, animais domésticos...) etc.

Escolher um equipamento certificado

Adquiriu um compostor individual de jardim com a certificação NF Meio Ambiente. Esta certificação garante um equipamento de boa qualidade acompanhado com as informações necessárias para conseguir um bom composto.

Este produto NF-Meio Ambiente alia eficácia e meio ambiente :

- Garante a qualidade do compostor (volume mínimo, estabilidade, arejamento, montagem e desmontagem fácil...) e a sua duração no tempo.
- Nota informativa detalhada para conseguir a compostagem.
- Mínimo de 60% de matérias recicladas e limitação dos metais pesados dos plásticos.

As condições para uma compostagem de sucesso

Para além da escolha do material, o sucesso da compostagem depende do cuidado que lhe vão prestar: para garantir a degradação dos resíduos, é necessário arejar corretamente o composto remexendo periodicamente e verificar a humidade. Isto exige determinado controlo e intervenções regulares. Assim, poderá obter, dentro de um prazo razoável, a produção de um composto de

qualidade.

Equipamentos complementares podem ser úteis, tal como um pequeno caixote do lixo de cozinha, (caixote do lixo orgânico), uma peneira para tornar o composto mais fino e até um esmagador para reduzir os tamanhos.

Instalação

O compostor deve ser colocado diretamente por cima da terra numa superfície estável e horizontal, ao ar livre, de preferência com um pouco de sombra.

A atividade do meu compostor consoante as estações.

Primavera : a natureza está a acordar, os microorganismos também. A temperatura do composto aumenta devido à fermentação das matérias ricas em oxigénio e em água.

Verão : O processo de decomposição ocorre: a fauna do solo entra em ação, corta, remexe e digere os resíduos.

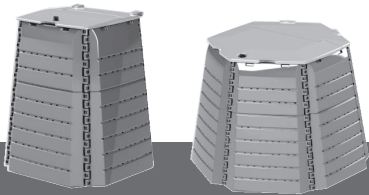
Outono : Com a falta de alimento, os microorganismos saem desta zona em maturação de forma a encontrarem matérias menos decompostas.

Inverno : a queda das temperaturas reduz a actividade dos microorganismos, o processo fica em espera. Continuem a alimentar o compostor e controlem a humidade.



**COMPOSTEURS DE
PROXIMITE
NF – 094**

**Para obter mais
informação, consulte o
site www.ecolabels.fr**



UTILIZAÇÃO DO COMPOSTOR

Utilização do compostor

O acrescento de resíduos é feito na parte superior da caixa (tampa), o composto é retirado através da abertura de um painel.

Utilização do meu composto

O composto novo (menos de 3 meses) pode ser utilizado com palha em camadas finas em volta das árvores e entre as culturas. Será absorvido pelo solo passados 3 a 4 meses.

O composto maduro (de 4 a 10 meses) é utilizado como substrato hortícola para plantação (mistura de cerca de 30% de composto) ou como corretor para as hortas, faixas, arbustos, ... (de 1 a 5 litros por m²).

Pode compostar :

Os resíduos da cozinha

Cascas, frutas e legumes cortados aos pedaços, sobras das refeições de origem vegetal (arroz, massa, pão...), cascas de ovo, filtros de papel, borras de café.

Os resíduos da casa

Guardanapos, folhas de papel, plantas de interior, cinzas de madeira.

Devem evitar ou usar em pequenas quantidades:

Ossos e espinhas, cascas de citrinos, caroços, sementes de tomate e de abóbora, resíduos gordos (óleo, maionese...), revistas em papel brilhante.

CUIDADO, os resíduos utilizados para fabricar o composto nunca devem ser resíduos de saúde como pensos, algodão sujo ou qualquer outro material contaminado por uma chaga, ferimento ou doença... Estes devem ter uma origem vegetal como acontece com as cascas dos legumes, a erva cortada...

Deve-se evitar a colocação no compostor de excrementos de animais domésticos (fezes de aves, leite para gatos, etc....) e fraldas. Podem ser portadores de germes patogénicos.

Os compostores em fim de vida são resíduos que devem ser eliminados corretamente, por exemplo, graças a uma lixeira ou à recolha de lixo.

Os links (Só para um embalagem individual) são recicláveis e devem ser eliminados em uma lixeira.



Links

Perguntas :

Perguntas	Problemas	Ações
Odores nauseabundos	<ul style="list-style-type: none"> • Falta de oxigénio ou demasiada água • Produtos com demasiado azoto 	<ul style="list-style-type: none"> • Remexer o composto • Adicionar matéria com carbono
Não se dá um aumento de temperatura	<ul style="list-style-type: none"> • Composto demasiado seco • Falta de azoto • Falta de oxigénio 	<ul style="list-style-type: none"> • Regar ou acrescentar matérias húmidas • Juntar matérias verdes • Remexer, misturar
Presença de insetos	<ul style="list-style-type: none"> • Sobras alimentares ou frutas estragadas na superfície 	<ul style="list-style-type: none"> • Misturar de forma a cobrir os restos alimentares • Acrescentar folhas



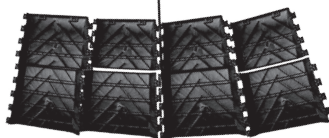
68, Rue Blaise Pascal 33127 SAINT-JEAN-D'ILLAC

Tel : 05 57 97 75 00 - www.quadria.eu



Manual de montagem e desmontagem dos compostores de tipo Compostys® - Formato quadrado

1

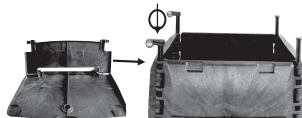


Deitar em chão direito os 8 painéis do conjunto.
Opor os painéis de cima e os painéis de baixo (base mais larga).
Aproximar os painéis para formar as dobradiças e inserir os 4 tubos fornecidos conforme indicado. Levantar o conjunto.

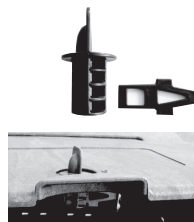
2



Encaixar as duas partes da tampa e de seguida, inserir os encaixes nas argolas dos tubos de trás.



3



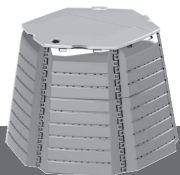
Insira o trinco (fixado debaixo da tampa) no orifício da tampa conforme acima apresentado. Bloquear inserindo a lingueta na fenda.

Para a desmontagem do compostor:

1 – Puxe um tubo para o exterior para libertar a tampa.

2 – Tire todos os tubos.

Cuidado : O trinco fica preso à tampa.



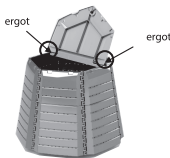
Manual de montagem e desmontagem dos compostores Compostys® – Formato hexagonal

1



- Deitar em chão direito os 12 painéis do conjunto.
- Opor os painéis de cima e os painéis de baixo (base mais larga).
- Aproximar os painéis para formar as dobradiças e fixá-las inserindo os 6 tubos fornecidos. Levantar o conjunto.

2



Encaixar as duas partes da tampa. Posicionar a parte fixa (mais pequena) debaixo dos encaixes. Tire três tubos da tampa e faça-os passar pelos 3 orifícios da tampa e de seguida, coloque-os nas dobradiças. A tampa fica assim presa ao compostor.

3



Insira o trinco (fixado debaixo da tampa) no orifício da tampa conforme acima indicado. Bloquear inserindo a lingueta na fenda.

Para extrair a compostagem: levante um dos tubos até libertar o painel de baixo. Terá então uma abertura larga que lhe dará acesso à compostagem madura. Para abrir mais, tire o tubo completamente.

Para a desmontagem do compostor:

1 – Puxe um tubo para o exterior para libertar a tampa.

2 – Tire todos os tubos.

Cuidado : O trinco fica preso à tampa.

À renvoyer à :

To return to

A remitir a

A renviar à

QUADRIA - ZA de Labory Baudan - 68 rue Blaise Pascal

33127 SAINT-JEAN-D'ILLAC



BON DE GARANTIE DE CINQ ANS
FIVE YEARS WARRANTY
CUPÓN DE GARANTÍA DE 5 AÑOS
TALÃO DE GARANTIA DE CINCO ANOS

À conserver et joindre à votre demande d'échange en cas d'insatisfaction.

Nos marchandises sont garanties exemptes de tout vice de fabrication.

Cette garantie ne s'applique qu'à un usage normal du composteur (voir notice de montage et guide du compostage). Elle se limite, en outre, au remplacement de l'élément reconnu défectueux après vérification par nos soins. Pour être valable, ce bon doit être certifié par l'organisme distributeur (date et cachet).

To be kept and included with your exchange request if you are not satisfied. Our goods are warranted free of any manufacturing defects. This warranty applies only to standard use of the compost bin (see assembly instructions and composting guide). It is also limited to the replacement of the part confirmed as defective once we have checked it.

Conservar este bono y adjuntarlo a su solicitud de cambio o reposición en caso de insatisfacción. Nuestros productos cuentan con completa garantía en caso de vicios durante el proceso de fabricación. Esta garantía sólo se aplica en un uso normal del compostador (ver las instrucciones de montaje y utilización. La garantía cubre únicamente el replazo de aquellas piezas en las que se certifique que ha habido un problema de calidad durante la fabricación de las mismas. Para que este bono tenga validez debe estar sellado y con fecha de entrega por parte del distribuidor o vendedor del producto.

Conservar e juntar ao seu pedido de troca caso não esteja satisfeito.

As nossas mercadorias estão garantidas contra a ausência de defeitos de fabricação.

Esta garantia só se aplica à utilização normal do compostor (ver manual de montagem e guia de compostagem). Limitase, por exemplo, à substituição do elemento reconhecido como defeituoso após a nossa verificação. Para ser válido, este talão deve ser certificado pelo organismo distribuidor (data e carimbo).

QUADRIA - ZA de Labory Baudan - 68, rue Blaise Pascal - 33127 Saint-Jean-d'Ilac

Nom / Surname / Apellido / Apelido :

Prénom / First name / Nombre / Nome :

Adresse / Address / Dirección / Morada :

.....
.....

Code postal / Postcode / Código postal :

Commune / Town/city / Municipio - Provincia / Localidade :

.....

Type de composteur / Type of compost bin / Tipo de compostador / Tipo de compostor :

.....

Collectivité distributrice / Distributing authority / Coetividade distribuidora :

.....

